

jura®



X8使用说明书




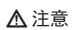
使用说明书
使用咖啡机前请仔细阅读

结构说明	4
重要信息	6
正确使用	6
安全提示	6
1 初次使用	10
JURA (优瑞) 官网	10
装机	10
加豆	10
水硬度测试	10
初次使用	11
连接牛奶	13
配件连接 (通过蓝牙装置)	14
2 饮品制作	15
意式浓缩、美式经典及其他特色咖啡	15
拿铁玛琪雅朵、卡布基诺及其他含奶特色咖啡	16
双杯特色饮品的制作	16
根据杯子的尺寸设定默认饮品参数	17
调节磨豆器	17
热水	18
3 日常操作	19
加水	19
开机	19
日常保养	19
定期保养	20
关机	20
4 常设程序	21
饮品参数设置	22
设置待机界面上的饮品种类	23
激活或关闭一次性设置	24
激活或关闭杯量设置	24
锁定或解锁饮品	25
自动关机	25
水硬度设置	26
牛奶系统冲洗	26
单位	27
语言	27
信息查询	28
5 保养	29
咖啡机润湿	29

牛奶系统冲洗.....	30
牛奶系统清洗.....	30
双出口拆解及冲洗.....	31
滤芯安装.....	33
滤芯更换.....	33
咖啡机清洁.....	34
咖啡机除垢.....	35
豆槽清洗.....	37
水箱除垢.....	37
6 提示信息.....	38
7 故障排除.....	39
8 运输与环保处理.....	40
运输/清空系统.....	40
处理.....	40
9 技术参数.....	41
10 JURA授权维修中心.....	42

符号说明


警示

	警示	请留意标有“注意”或“警示”和警示符号的信息。
	注意	“注意” - 有可能对人造成轻度伤害。 “警示” - 有可能对人造成严重伤害。

注意	“注意”符号用于提醒可能造成机器损坏的情况。
----	------------------------

常见符号

	立即执行。该符号意味着您需要立即执行某操作。
---	------------------------

	有助于您更容易地了解优瑞咖啡机的信息与提示。
---	------------------------

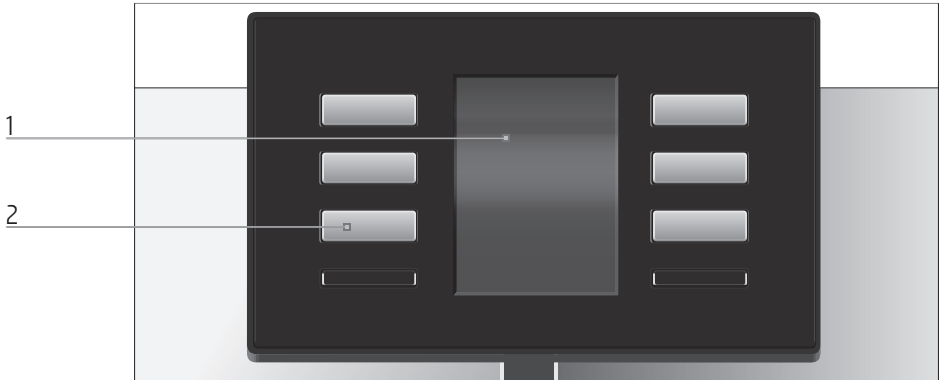
'Coffee'	显示
----------	----

结构说明



- 1 磨豆器调节旋钮罩盖
- 2 清洁药片投放口
- 3 带锁的密封豆槽
- 4 带锁的水箱盖
- 5 水箱
- 6 热水出口
- 7 电源线（固定连接或者插入式）
（咖啡机背部）
- 8 粉渣盒

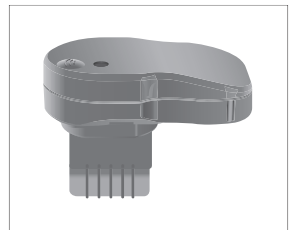
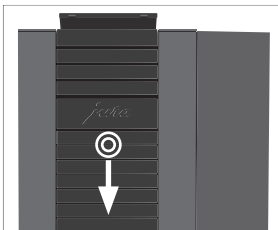
- 9 开机/关机键心
- 10 磨豆器调节旋钮
- 11 高度可调节的双出口
- 12 废水盘嵌入芯片
- 13 置杯盘
- 14 废水盘



1 显示屏

2 多功能按键（按键的功能取决于显示屏上的显示内容）

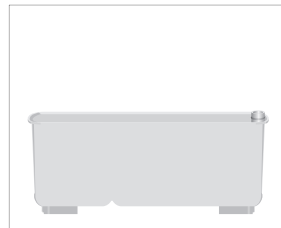
咖啡机背部：JURA蓝牙连接插孔（咖啡机背板后部）



配件

豆槽盖，水箱盖，磨豆器调节旋钮盖开启扳手

牛奶系统清洗容器



重要信息

正确使用

本款咖啡机专为商业、轻工业、企事业单位设计，需专人经过培训后操作，亦可用于商业用途。本咖啡机只可用来制作咖啡以及牛奶和水的加热。若为其他用途，则被视为使用不当。因使用不当所造成的后果，瑞士优瑞电器股份有限公司(JURA Elektroapparate AG)将不承担相关责任。

请在使用咖啡机前仔细阅读本说明书，按照说明书的指导进行操作。如因未按《使用说明书》操作而造成的损坏，不在保修服务范围内。请妥善保管《使用说明书》，并将其跟咖啡机一并交给下一位使用者。

在使用此咖啡机前，请接受JURA（优瑞）授权经销商的专业指导。

安全提示

请仔细阅读并遵守以下重要安全信息。



为避免潜在致命性的触电危险，请注意：

- 请勿使用电源线损坏或机器本身损坏的咖啡机。
- 如咖啡机有损坏迹象（如散发焦味），请立即拔下电源插头，联系优瑞维修中心。
- 电源线固定连接的咖啡机机型：如咖啡机电源线破损，必须由优瑞或优瑞授权的服务中心直接维修。
- 配备插入式电源线的咖啡机机型：若咖啡机电源线破损，请务必前往优瑞或优瑞授权的服务中心直接购买并更换。
- 确保咖啡机及其电源线放置在远离热源的地方。

- 确保电源线无缠绕且未与锋利边缘接触。
- 请勿擅自拆机维修。请勿对咖啡机进行说明书以外的任何改变。机器含有带电部件，私自拆机将有致命性的危险。如需维修，请送至优瑞授权的维修中心；请勿使用非优瑞原厂的零配件。
- 为了安全的将机器与电源断开，请务必先通过开机/关机键关闭咖啡机，然后将电源线插头从电源插座上取下。

为避免在饮品出口被烫伤或烧伤的危险：

- 请将机器置于儿童触摸不到的地方
- 请勿直接接触任何热部件。请使用提供的手柄。

有缺陷的机器不安全且可能造成人身伤害或火灾。为避免损失及任何与人身伤害或火灾相关的风险：

- 请勿将电源线松散地悬挂，以免将人绊倒或造成损坏。
- 避免机器受到环境的影响，如：雨、霜冻和阳光直射等。
- 请勿将机器、电源线或电源插头浸泡在水中。
- 请勿将机器或任何零部件放入洗碗机中。
- 清洁咖啡机前请关闭电源。请用湿润微干的抹布擦拭咖啡机，并使其避免长时间的水溅。

- 本咖啡机只能连接到与铭牌信息相符的电源电压上。铭牌信息位于咖啡机底部。更多技术参数详见第9章“技术参数”说明。
- 请将咖啡机直接与家用插座相连。使用多孔插座或延长线路可能会导致过热。
- 请勿使用碱性清洁剂擦拭咖啡机，仅可使用柔软的抹布和温和的清洗剂。
- 请使用优瑞原装保养用品。使用非优瑞推荐使用的产品可能会对咖啡机造成损坏。
- 请勿使用任何添加剂处理过的咖啡豆或焦糖咖啡豆。
- 水箱中仅可添加新鲜的冷水。
- 如您将长时间不使用咖啡机（如外出休假），请关闭总电源开关，并将咖啡机电源线从插座中移出。
- 请勿让儿童在无人监督的情况下清洁或者使用咖啡机。
- 请勿让儿童随意操作咖啡机。
- 8岁以下儿童请勿在无人监督的情况下使用咖啡机。
- 8岁及以上的儿童如经指导如何安全使用咖啡机，可在无人监督的情况下操作咖啡机。儿童必须能够意识到和了解到使用不当将造成的潜在危险。

包括儿童在内的使用者，如：

- 身体、感官或精神上不具备安全使用机器能力的
- 对于如何安全使用机器没有经验或缺乏意识的。

必须在相关责任人的监督下使用，或必须经指导如何正确使用咖啡机后，方可操作。

可瑞丝（CLARIS）商用智能滤芯的安全操作：

- 滤芯应放置在儿童触碰不到的地方。
- 请将滤芯密封并存放于干燥的地方。
- 滤芯应远离热源，避免阳光直射。
- 请勿使用损坏的滤芯。
- 请勿自行拆解滤芯。

1 初次使用

JURA (优瑞) 官网

欢迎登陆优瑞官方网站www.jura.com (英文), 或www.hjcoffee.com (中文), 您可以在此下载简易操作说明, 并可以找到X8最新资讯及所有咖啡相关信息。

装机

装机时请注意以下事项:

- 将咖啡机置于固定平稳的台面上, 避开水源。
- 请将您的咖啡机远离温度过高的地方, 并确保散热格栅通风顺畅。



加豆

带密封盖的豆槽是可上锁的 (使用标配的扳手)。

注意

经添加剂 (如: 糖) 处理过的咖啡豆、咖啡粉或冻干的咖啡豆会损坏磨豆器。

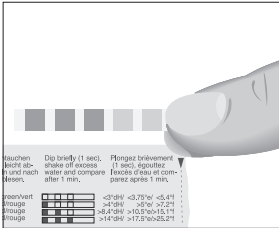
- ▶ 请使用未加工过的烘焙咖啡豆。
- ▶ 打开密封豆槽盖。
- ▶ 将豆槽清理干净。
- ▶ 加入咖啡豆, 盖上密封盖。

水硬度测试

初次使用咖啡机时, 请务必设置水硬度。如果您不知道您使用的水的水硬度, 您可以先进行测试。您可以使用随即附赠的Aquadur® 测试条测出水硬度。

- ▶ 手持测试条放在水流下 (约1秒钟)。甩掉试纸上的水。

- ▶ 等待约1分钟。
- ▶ 观察Aquadur® 测试条的颜色，参照对比包装上的说明后确定水硬度。



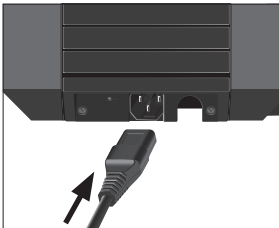
初次使用

初次使用时，您可以选择是否为您的咖啡机安装可瑞丝（CLARIS）商用智能滤芯。滤芯能够有效过滤掉水中影响咖啡口感及香气的有害物质。为确保您始终享受优质咖啡口感，我们建议您使用可瑞丝（CLARIS）商用智能滤芯。

⚠ 注意

如果使用了有破损的电源线，会有致命的触电危险。

- ▶ 请勿使用电源线破损或损坏的咖啡机。



前提：豆槽已加满。

- ▶ 将电源线与咖啡机电源插口连接。
- ▶ 将电源线插头插入电源插座。
- ▶ 按开/关机键心打开咖啡机。
屏幕显示‘Sprachauswahl’（欢迎），接着出现语言选择界面。

i 按‘▶’（右下方）浏览更多语言。

- ▶ 选择您想要的语言，如：“中文”

屏幕显示“已存储”

“水硬度”

i 如果您不知道水的水硬度，请先进行检测（具体步骤参照第1章“初次使用-水硬度测试”）。

- ▶ 按左键‘<’或右键‘>’更改水硬度设置,如: 改为‘25 °dH’
- ▶ 按“储存”键。
屏幕显示: “已储存”
屏幕显示: “使用滤芯”/“请装入滤芯”

i 现在请选择您是否需要安装激活可瑞丝 (CLARIS) 滤芯。

如果您选择使用滤芯: 详情请参照: “初次使用- 激活滤芯”。

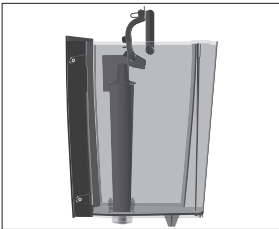
如果你选择不使用滤芯: 详情请参照: “不激活滤芯”。

初次使用时激活滤芯

注意

牛奶、气泡矿泉水或者其他液体都可能对水箱或者咖啡机造成损坏。

- ▶ 请在水箱里加入新鲜的冷水。



- ▶ 取下水箱, 用冷水冲洗。
- ▶ 打开滤芯支架。
- ▶ 将滤芯装入水箱中。
- ▶ 关闭滤芯支架, 复位将听见卡位声。
- ▶ 向水箱中加满新鲜的冷水并安装回咖啡机。

i 咖啡机将自动检测滤芯安装状态:

屏幕显示: “更换滤芯”/“已储存”

屏幕显示“滤芯已激活”, 水直接流入废水盘, 滤芯的润湿过程自动停止。

屏幕显示“系统加载中”, 系统填满水。

屏幕显示“清空废水盘”。

- ▶ 清空废水盘及粉渣盒后, 重新安装回咖啡机。
屏幕显示 “咖啡机润湿中”, 咖啡机润湿。
润湿自动停止, 您的咖啡机可正常使用。

i 您可以在待机界面查看您可以制作的咖啡饮品, 按右键 ‘▶’ 可以选择更多的咖啡饮品。

i 如果滤芯被成功激活, 咖啡机显示屏的下方就会出现蓝色滤芯图标。

初次使用时不激活滤芯

注意 牛奶, 气泡矿泉水或者其他液体都可能对水箱或者咖啡机造成损坏。

- ▶ 请在水箱里加入新鲜的冷水。



- ▶ 按“未激活”键。

屏幕显示“已存储”

“请加满水箱”

- ▶ 取下水箱, 用冷水冲洗。
- ▶ 水箱装满新鲜的冷水后, 重新将水箱装回咖啡机。

‘系统加载中’, 系统填满水。

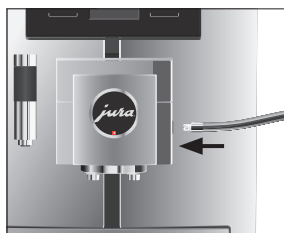
‘咖啡机预热中’

‘咖啡机润湿中’, 咖啡机润湿。

润湿自动停止, 您的咖啡机可正常使用。

- ▶ 您可以在待机界面查看您可以制作的咖啡饮品, 按右键 ‘>’ 可以选择更多的咖啡饮品。

连接牛奶



X8可以连续制作细腻且如羽毛般轻盈的奶沫。制作奶沫最重要的条件是温度在4-8°C的牛奶。因此, 我们建议您使用制冷奶箱或压缩机冰箱。

- ▶ 将奶箱一端与双出口相连。
- ▶ 将奶箱的另一端与制冷奶罐或压缩机冰箱连接。

配件连接（通过蓝牙设备）

X8配备蓝牙连接设备，方便您的咖啡机通过蓝牙与兼容的配件相连接（比如：优瑞无线制冷奶箱）。

前提：您的咖啡机处在待机界面。

- ▶ 按‘P’键。

屏幕显示：‘1/5’

- ▶ 按‘▶’键数次直至屏幕显示‘5/5’。

- ▶ 按“配件连接”按钮。

屏幕显示：“配件连接”

- ▶ 现在请您根据显示屏上的提示将您的咖啡机与配件相连接。

2 饮品制作

饮品制作的基本信息

- 咖啡机屏幕显示您可制作的咖啡饮品。更多饮品选择请按‘▶’键。
- 磨豆器研磨期间，您可以通过按‘<’或‘>’键调节单份饮品的咖啡浓度。
- 咖啡制作过程中，您可以通过‘<’和‘>’改变预设的饮品参数（如：奶沫或热水的量）
- 制作饮品时，您可以随时停止饮品的制作，仅需轻触“取消”键即可。

咖啡需要趁热饮用。冰冷的陶瓷咖啡杯会降低咖啡的温度并影响口感。因此，我们建议您事先温杯。只有在温杯后，咖啡的醇美香气才能充分释放。您可从JURA（优瑞）授权经销商处购买JURA（优瑞）品牌温杯架。

您可以在常设程序里对所有饮品进行参数设置（见第4章“常设程序”-调节饮品参数）。

意式浓缩、美式经典及其他特色清咖

瑞斯崔朵，意式浓缩，美式经典及其他特色清咖的制作都可参照以下步骤：

大壶咖啡，您可以在程序设置中选择冲煮数（1-5个冲程的选择）。

例如：请按以下步骤制作一杯咖啡。

前提：咖啡机处在待机界面。

- ▶ 在咖啡双出口下方放置一个杯子。

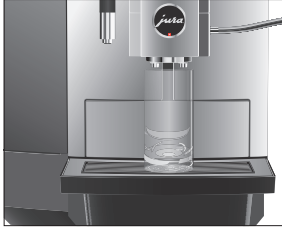
- ▶ 按“**美式经典**”键。

制作开始。屏幕显示“美式经典”和制作进度条。预设的咖啡水量流入杯中。

咖啡制作完成，自动停止操作。您的咖啡机恢复至待机状态。



拿铁玛琪雅朵、卡布基诺及其他含奶特色咖啡



X8可以一键制作拿铁玛琪雅朵、卡布基诺和其他特色奶咖。无需移动玻璃杯或咖啡杯。

例如：请按以下步骤制作一杯拿铁玛琪雅朵。

前提：牛奶与双出口相连。

- ▶ 在双出口下方放置一个玻璃杯。
- ▶ 按“**拿铁玛琪雅朵**”键。
“**拿铁玛琪雅朵**”，预设的牛奶及奶沫量流入玻璃杯。

i 牛奶与奶沫的制作会有短暂的间隙时间，这使拿铁玛琪雅朵的分层更加完美。

咖啡开始制作。预设的水量流入杯中。咖啡制作自动停止。您的咖啡机恢复至待机状态。

为确保牛奶系统正常工作，请务必每天清洗牛奶系统（详见第5章“保养·牛奶系统清洁”）。

双杯特色饮品的制作



双份特色咖啡/含牛奶咖啡的制作：两秒内连接两次您想要的咖啡制作键。

例如：请按以下步骤一键制作两杯意式浓缩。

前提：咖啡机处在待机界面。

- ▶ 在咖啡机双出口下方放置两个杯子。
- ▶ 连接“**意式浓缩**”键两次（2秒内）开始制作。
屏幕显示“**2x 意式浓缩**”，预设的水量流入杯中。
咖啡制作完成，咖啡机停止运作。您的咖啡机恢复至待机界面。

根据杯子的尺寸设定默认饮品参数



根据杯子的尺寸设定所有单份饮品的参数非常简单。只需按照以下案例设置一次参数，以后每次饮品的制作都按照该参数进行。

例如：请按照以下步骤设定一杯美式经典咖啡的默认水量。

- ▶ 在咖啡双出口下方放置一个杯子。
- ▶ 长按“**美式经典**”键直至“**是否已达到所希望的咖啡量？**”，按下按键。
- ▶ 松开“**美式经典**”键。
制作开始，咖啡流入杯中。
- ▶ 杯中有足量的咖啡后请按下任意键，“**取消**”键除外。
咖啡制作停止。屏幕显示“**已储存**”。单杯美式经典的默认咖啡量设置完成。您的咖啡机恢复至待机界面。

- i** 您可以按照以上步骤随时改变默认设置。
- i** 您也可以在常设程序中设定所有咖啡、牛奶及热水的参数（详见第4章“常设程序 - 饮品参数设置”）。

调节磨豆器

您可以根据您的咖啡烘焙程度调节磨豆器。

注意

如果您在磨豆器未工作时调节研磨粗细程度，磨豆器调节旋钮可能会被损坏。

- ▶ 仅在磨豆器运行状态下调节咖啡豆研磨粗细程度。

如果咖啡均匀地从咖啡出口流出，且还会形成细腻醇厚的油脂，则研磨粗细程度恰好。

您可以使用标配的专用扳手调节研磨粗细度。

例如：请按以下步骤在意式浓缩制作过程中改变咖啡豆研磨粗细度。

- ▶ 在双出口下方放置一个杯子。
- ▶ 打开豆槽后面的盖子。
- ▶ 按“**意式浓缩**”开始制作咖啡。
- ▶ 在磨豆器运作过程中转动磨豆器调节旋钮到理想位置。
预设水量流入杯中。制作自动停止。
- ▶ 关上盖子。



热水

X8 能够为您制作冲泡不同茶饮的热水。

- “热水”
- “冲泡绿茶的热水”

注意

热水飞溅有烫伤的危险。

- ▶ 避免直接与肌肤接触。

例如： 请按以下步骤制作冲泡绿茶的热水。

前提：咖啡机处于待机界面。

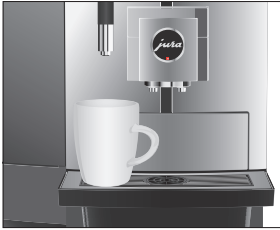
- ▶ 在热水出口的下方放置一个杯子。

i “冲泡绿茶的热水”可以在待机界面的第2页找到。

- ▶ 按“冲泡绿茶的热水”键。

“冲泡绿茶的热水”，预设的水量流入杯中。

制作自动停止。您的咖啡机恢复至待机状态。



3 日常操作

加水

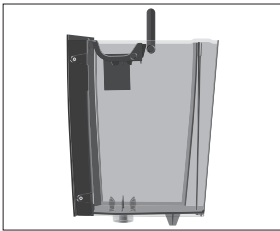
咖啡机的日常保养和每次使用咖啡机制作饮品后的清洁是保证每一杯咖啡完美呈现的关键。因此，请每天更换水箱中的水。

注意 牛奶、气泡矿泉水及其他液体会造成水箱及咖啡机的损坏。


- ▶ 请务必在水箱中加入新鲜的冷水

您可以使用标配的专业扳手锁住水箱盖。

- ▶ 打开水箱盖。
- ▶ 取出水箱，并用冷水冲洗。
- ▶ 水箱中加入新鲜的冷水，并重新装回咖啡机。
- ▶ 关闭水箱盖。



开机

- ▶ 按开/关机键  打开您的X8。
 屏幕显示“欢迎使用”
 屏幕显示“咖啡机预热中”
 屏幕显示“咖啡机润湿中”，咖啡机开始润湿。润湿自动停止后，您的咖啡机恢复至待机界面。

日常保养

为确保您的咖啡机能更久的为您服务，保证绝佳的咖啡品质，您的咖啡机必须进行日常保养。



- ▶ 拉出废水盘。
 - ▶ 清空咖啡粉渣盒及废水盘，并用温水冲洗干净。
- i** 请在开机状态下清空粉渣盒，这是重置粉渣盒计数的唯一方式。
- ▶ 用温水清洗废水盘上的嵌入芯片。
 - ▶ 将粉渣盒与废水盘重新装回咖啡机。

- ▶ 用清水冲洗水箱。
- ▶ 清洗牛奶系统双出口（详见第5章“保养-牛奶系统清洁”）。
- ▶ 拆下奶管，并在流水中彻底清洗。
- ▶ 拆解并冲洗双出口（详见第5章“保养-双出口拆解及冲洗”）。
- ▶ 用干净柔软的干布擦拭咖啡机表面（如：微纤维布）。

关于更多保养信息，您可在咖啡机上的程序设置模式里查询：[?/5/“更多信息”](#)（“保养信息”）。

定期保养

请定期或在咖啡机提示时进行以下保养操作：

- 出于卫生考虑，建议您定期（约每3个月）更换奶管。替换奶管请在授权经销商处购买。
- 清洁水箱内部，如：使用刷子。本说明书提供了关于水箱的更多信息（详见第5章“保养-水箱除垢”）。
- 咖啡和牛奶痕迹也许会粘在置杯板的顶部或底部，如有发生，请清洁置杯板。

关机

关机时，系统将自动润湿；若您使用过牛奶系统，咖啡机将提醒您清洗牛奶系统。

- ▶ 按开/关机键 \odot 。

i 如果您使用过牛奶系统，咖啡机将提醒您清洗牛奶系统（“**牛奶系统清洗**”/“**您希望现在进行牛奶系统清洗吗？**”），10秒后关机程序自动进行。

如果您使用过牛奶系统，但不启动牛奶系统清洗程序，那您的咖啡机将启动牛奶系统冲洗程序。（“**牛奶系统润湿中**”）。

屏幕显示“**咖啡机润湿中**”，咖啡机自动进行润湿程序，此操作自行停止。您的咖啡机已关机。

4 常设程序

按‘ P.W.’键可进入程序设置。您只需简单地旋转旋钮和使用多功能按键便能浏览程序项目并永久保存所需设置。

程序目录	子目录	说明
'1/5'	咖啡机清洗	▶ 在此处启动相应保养程序。
	咖啡机除垢	
	牛奶系统清洁	
	滤芯 (仅限滤芯激活状态)	
'2/5'	牛奶系统冲洗	
	咖啡机系统润湿 信息	
'3/5'	自定义设置	▶ 设置咖啡及热水的饮品参数。
	客制化杯量设置	▶ 关闭“默认杯量设置”功能。
	一次性设置	▶ 设置是否允许制作过程中临时调节咖啡量。
	锁定/关闭	▶ 解锁或锁定某一饮品。
'4/5'	语言选择	▶ 选择咖啡机显示语言。
	单位	▶ 选择水量的单位。
	牛奶系统冲洗	▶ 更改牛奶系统冲洗的设置。
	自动关机	▶ 选择自动关机时间。
	水硬度	▶ 水硬度调节。
'5/5'	饮品计数	▶ 查看所有制作的饮品，浏览保养状态。
	日饮品计数	
	保养计数	
	版本信息	
	激活配件连接 关闭配件连接 (仅在使用JURA蓝牙设备的情况下 显示)	

饮品参数设置

在程序设置'3/5'["自定义模式"]中，您可以对所有特色咖啡和热水的参数进行个性化设置。您可以进行以下默认设置：

饮品名称	咖啡浓度	预设量	其他设置
瑞斯崔朵 意式浓缩	10级	咖啡量：15毫升–80毫升	温度（正常、高温）
美式经典 特殊咖啡	10级	咖啡量：25毫升–240毫升	温度（正常、高温）
卡布基诺 拿铁 平白咖啡	10级	咖啡量：25毫升–240毫升 奶沫量：0秒–120秒 牛奶量：0秒–120秒	牛奶和奶沫温度 （正常、高温）
拿铁玛琪雅朵	10级	咖啡量：25毫升–240毫升 奶沫量：0秒–120秒 牛奶量：0秒–120秒 间隔时间：0秒–60秒	牛奶和奶沫温度 （正常、高温）
牛奶	-	奶沫量：0秒–120秒 牛奶量：0秒–120秒	牛奶和奶沫温度 （正常、高温）
大壶咖啡	10级	咖啡量：25毫升–240毫升 冲程数（1-5次；咖啡制作过程中 屏幕会显示设定的冲程数）	温度（正常、高温）
热水 冲泡绿茶的热水	-	水量：25毫升–450毫升	温度（低温、正常、高温）

i 制作双杯饮品时，单杯饮品的量会被加倍。预设的单杯饮品温度保持不变。

程序模式中的默认设置均按以下方式设置。

例如：请按以下步骤改变一杯咖啡的浓度。

- ▶ 按'P△'键。
- ▶ 按'▶'键数次直至屏幕显示'3/5'。
- ▶ 按"自定义模式"键。
屏幕显示"自定义模式"

i 接下来选择您想要更改的饮品，此时按键仅用于参数设置，不会制作咖啡。

i 请按'>'键（右下方）浏览选择更多饮品。

- ▶ 按“美式经典”键。
屏幕显示：“美式经典”。
- ▶ 按“咖啡浓度”键。
屏幕显示：“美式经典”及咖啡浓度
- ▶ 按'<' 或者 '>'键改变咖啡浓度。
- ▶ 按“储存”键。
屏幕显示：“已储存”
屏幕显示：“美式经典”
- ▶ 按'L'键约两秒钟退出编辑模式。

设置待机界面上的饮品种类

您可以设置或更改待机界面上的饮品种类。

例如：请按以下步骤在待机界面将“平白咖啡”更改为“瑞斯崔朵”。

- ▶ 按'P'键
- ▶ 按'▶'键数次直至屏幕显示'3/5'。
- ▶ 按“自定义模式”键。
屏幕显示：“自定义模式”

i 接下来选择您想要移动的的饮品。此时不会制作任何饮品。

i 更多饮品，请按'▶'键。

- ▶ 按“瑞斯崔朵”键。
屏幕显示“瑞斯崔朵”。
- ▶ 按“选择位置”键。
屏幕显示：“选择位置”。
- ▶ 按“平白咖啡”键。
屏幕显示：“是否替代此处已有的饮品？”
- ▶ 按“是”键。
屏幕显示“已储存”。
屏幕显示“瑞斯崔朵”。
- ▶ 按'L'键约两秒钟退出编辑模式。

激活或关闭一次性设置

在程序项目‘3/5’/“一次性设置”中，您可以进行以下设置：

- **“激活”**：饮品制作过程中可临时调节咖啡参数（如：咖啡浓度或水量）。
- **“未激活”**：饮品制作过程中不能临时调节咖啡参数。饮品将根据程序模式（‘3/5’/“自定义模式”）中的设置进行制作。

例如：请按以下步骤关闭“一次性设置”功能。

- ▶ 按 ‘P.∆’ 键。
- ▶ 按 ‘▶’ 键数次直至屏幕显示‘3/5’。
- ▶ 按“一次性设置”键。
屏幕显示：“一次性设置”。
- ▶ 按“未激活”键。
- ▶ 按“储存”键。
屏幕显示：“已储存”
屏幕显示：‘3/5’
- ▶ 按‘L’ 键退出编辑模式。

激活或关闭杯量设置

在程序项目‘3/5’/“客制化杯量”中，您可以进行以下设置：

- **“激活”**：“默认杯量设置”功能激活。您可以通过按住相关制作按键根据杯子尺寸调节饮品制作量。
- **“未激活”**：“默认杯量设置”功能已关闭。饮品制作量不能通过按住相关制作按键调节以适于杯子容量。

例如：请按以下步骤关闭“默认杯量设置”功能。

- ▶ 按 ‘P.∆’ 键。
- ▶ 按 ‘▶’ 键数次直至屏幕显示‘3/5’。
- ▶ 按“客制化杯量”键。
屏幕显示：“客制化杯量”
- ▶ 按“未激活”键。
- ▶ 按“储存”键。
屏幕显示：“已储存”
屏幕显示：‘3/5’
- ▶ 按‘L’ 退出编辑模式。

锁定或解锁饮品

在程序项目‘3/5’/“锁定”/“解锁”中，您可以单独锁定或解锁每一款饮品。

例如：请按以下方式锁定“大壶咖啡”的制作。

- ▶ 按‘P.∞’键
- ▶ 按‘▶’键数次直至屏幕显示‘3/5’。
- ▶ 按“锁定/解锁”键。
屏幕显示：“锁定/解锁”

i 饮品名旁的锁图标表明该饮品被锁定与否。如果该锁图标是锁上的，则表示该饮品被锁定。

- ▶ 按“>”键直至屏幕显示“大壶咖啡”。
- ▶ 按“大壶咖啡”键。
锁被锁上，此时“大壶咖啡”制作被锁定。
- ▶ 按‘L’键约2秒钟退出编辑模式。

自动关机

通过设置咖啡机自动关机，可以节省您的能源消耗。此功能一旦被激活，咖啡机会在最后一次操作后，按照预设的时间自动关机。

您可以预设的自动关机时间：15分钟，30分钟，或1-9个小时。

- ▶ 按‘P.∞’键。
- ▶ 按‘▶’键数次直至屏幕显示‘4/5’。
- ▶ 按“自动关机”键。
屏幕显示：“自动关机”
- ▶ 按‘<’或‘>’键来调整关机时间。
- ▶ 按“储存”键。
屏幕显示：“已储存”。
屏幕显示：‘4/5’
- ▶ 按‘L’退出编辑模式。

水硬度设置

水硬度越高，则咖啡机除垢越频繁。因此，正确设置水硬度参数很重要。

初次使用咖啡机时会设置水硬度，您可以在任何时间修改此设置。

水硬度设置范围为：1°-30°dH

- ▶ 按‘P.∆’键
- ▶ 按‘▶’键数次直至屏幕显示‘4/5’。
- ▶ 按“水硬度”键。
屏幕显示：“水硬度”
- ▶ 按‘<’或‘>’来调整水硬度设置。
- ▶ 按“储存”键。
屏幕显示：“已储存”
屏幕显示：‘4/5’
- ▶ 按‘L’键退出编辑模式。

牛奶系统冲洗

在程序项目‘4/5’/“牛奶系统冲洗”中，您可以进行以下设置：

- “手动”：含牛奶的特色咖啡制作完成10分钟后，咖啡机将提醒您进行牛奶系统冲洗。
- “自动”：含牛奶的特色咖啡制作完成10分钟后，咖啡机将自动启动牛奶系统冲洗程序。

例如：请按照以下步骤设置饮品制作完成10分钟后，咖啡机自动启动牛奶系统冲洗程序。

- ▶ 按‘P.∆’键。
- ▶ 按‘▶’键数次直至屏幕显示‘4/5’。
- ▶ 按“牛奶系统冲洗”键。
屏幕显示：“牛奶系统冲洗”。
- ▶ 按“自动”键。
- ▶ 按“储存”键。
屏幕显示：“已储存”
屏幕显示：‘4/5’
- ▶ 按‘L’键退出编辑模式。


单位

例如：请按以下步骤将水量表示单位从‘ml’更改为‘oz’。

- ▶ 按‘P.∆’键。
- ▶ 按‘▶’键数次直至屏幕显示‘4/5’。
- ▶ 按“单位”键。
屏幕显示：“单位”。
- ▶ 按‘oz’键。
- ▶ 按“储存”键。
屏幕显示：“已储存”。
屏幕显示：‘4/5’。
- ▶ 按‘L’键退出编辑模式。

语言

例如：请按以下步骤将语言从‘English’更改为“中文”。

- ▶ 按‘P.∆’键。
- ▶ 按‘▶’键数次直至屏幕显示‘4/5’
- ▶ 按‘Choose language’键。
屏幕显示：‘Choose language’
- ▶  请按‘▶’键（右下方）浏览更多语言。
- ▶ 选择您想要咖啡机使用的语言，如：“中文”。
屏幕显示：“已储存”。
屏幕显示：‘4/5’。
- ▶ 按‘L’键退出编辑模式。

信息查询

在程序项目‘5/5’中，您可以浏览以下信息：

- “**饮品计数**”：特色咖啡和热水制作的数量。
- “**日饮品计数**”：特色咖啡与热水的制作数量。该计数可被重置归零。
- “**保养计数**”：保养程序执行（咖啡机清洗、咖啡机除垢等）计数。
- “**版本信息**”：软件版本。

例如：请按以下步骤重置日饮品计数。

- ▶ 按‘P.∞’键。
- ▶ 按‘▶’键数次直至屏幕显示‘5/5’。
- ▶ 按“**日饮品计数**”键。
- ▶ 按‘L’键。
屏幕显示：“**您是否希望重置日饮品计数？**”
- ▶ 按“**是**”键。
屏幕显示：“**已储存**”。
屏幕显示：‘5/5’
- ▶ 按‘L’键退出编辑模式。

5 保养

X8具有以下保养程序：

- 咖啡机润湿（‘2/5’/“咖啡机润湿”）
- 牛奶系统冲洗（‘2/5’/“牛奶系统冲洗”）
- 牛奶系统清洁（‘1/5’/“牛奶系统清洗”）
- 滤芯更换（‘1/5’/“滤芯”）（仅在滤芯激活的情况下）
- 咖啡机清洗（‘1/5’/“清洗”）
- 咖啡机除垢（‘1/5’/“除垢”）

- i** 当咖啡机提示时，请您执行相应的保养程序。
- i** 为确保卫生，在使用过牛奶系统后，请在当天清洗牛奶系统。
- i** 按‘P△’键进入保养程序菜单。当进度条完全变红时，咖啡机会自动提醒您执行相应的保养程序。

咖啡机润湿



您可以随时进行咖啡机润湿。

- ▶ 在双出口下放置一个容器。
- ▶ 按‘P△’键。
- ▶ 按‘▶’键。
‘2/5’
- ▶ 按“咖啡机润湿”键，开始执行润湿程序。
“咖啡机润湿中”，水从双出口中流出，此操作将自动停止。

牛奶系统冲洗



每次使用完牛奶系统后，咖啡机都将提醒您进行牛奶系统冲洗。

前提： 屏幕显示 **“牛奶系统冲洗”**。

- ▶ 在双出口下放置一个容器。
- ▶ 按 **‘P.∞’** 键。
“牛奶系统冲洗中”，水从双出口中流出，此操作将自动停止。

牛奶系统清洗

为确保牛奶系统正常工作，在使用过牛奶系统后，请在当天清洗牛奶系统。

注意 如果使用了非原厂出品的清洁保养用品，可能会对咖啡机造成损伤，或者也可能无法完全溶解在水中。

- ▶ 请使用JURA（优瑞）原装的清洁保养用品。
-

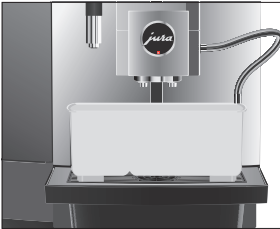
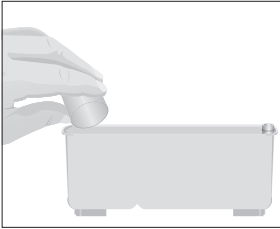
i 可在JURA（优瑞）授权的经销商处购买JURA（优瑞）原装牛奶系统清洁药水。

i 进行牛奶系统清洗时，请使用JURA（优瑞）提供的牛奶系统清洁容器。

前提： 处于开始界面。

- ▶ 按 **‘P.∞’** 键。
‘15’
- ▶ 按**“牛奶系统清洗”**键。
“牛奶系统清洗”

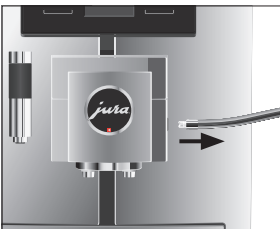
- ▶ 按“启动”键。
- ▶ 按“下一步”键。
“请放入牛奶系统清洁药水”
- ▶ 在牛奶系统清洁容器中放入少量的牛奶系统清洁药水。
- ▶ 按“下一步”键。
“连接奶管”



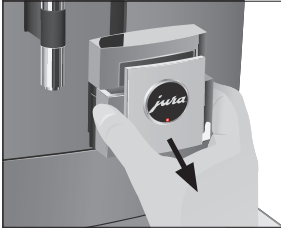
- ▶ 将容器放置于双出口下。
 - ▶ 将奶管从奶罐上取下。
 - ▶ 将奶管与牛奶系统清洁容器相连。
- i** 请正确完成奶管与牛奶系统清洁容器的连接，必须使用正确适配的奶管接头。
- ▶ 按“下一步”键。
“牛奶系统清洗中”，双出口与奶管被清洗。
此操作将自动停止。您的咖啡机可以正常使用。

双出口拆解及冲洗

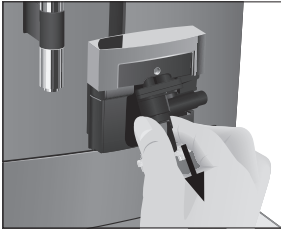
为确保卫生及牛奶系统正常工作，在使用过牛奶系统后，请当天拆解并冲洗双出口。



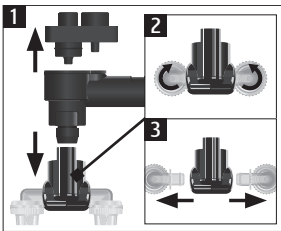
- ▶ 取下奶管并用水彻底冲洗。



▶ 请按开关，向上拔出双出口外壳。

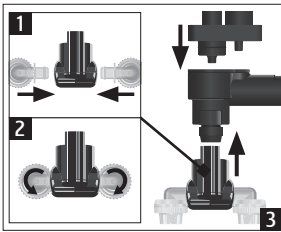


▶ 将牛奶系统从双出口上取下。

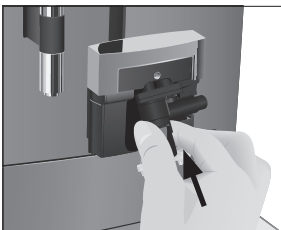


▶ 将牛奶系统完全拆解成各部件。

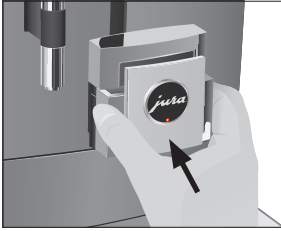
▶ 用水冲洗牛奶系统的所有部件。如有奶垢沉积，请将其浸泡于250毫升冷水和1瓶盖JURA（优瑞）牛奶系统清洁药水的混合溶液中。然后再彻底冲洗牛奶系统的所有部件。



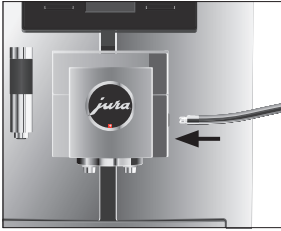
▶ 将牛奶系统重新组装。



▶ 将组装完成的各部件重新装回双出口，并轻按固定各部件。



- ▶ 重新将双出口外壳安装。



- ▶ 重新将奶管与双出口连接。

滤芯安装

如果使用了可瑞丝（CLARIS）商用智能滤芯，咖啡机则不再提醒您进行除垢。如果您在初次使用咖啡机时未安装滤芯，您可现在按照以下步骤进行滤芯的安装和激活使用。

- ▶ 取下水箱，并用冷水冲洗。
- ▶ 打开滤芯支架。
- ▶ 轻按将滤芯装入水箱中。
- ▶ 关闭滤芯支架，正确复位可听见卡位声。
- ▶ 在水箱中加满新鲜的冷水并装回咖啡机。

i 咖啡机将自动识别滤芯。

屏幕短暂显示“已储存”。

屏幕显示“滤芯冲洗中”，水流入废水盘。

冲洗过程将自动停止。

“清空废水盘”

- ▶ 清空废水盘及粉渣盒，并重新装回咖啡机。

您的咖啡机可正常使用。

i 如果滤芯已激活，显示屏底部会出现一个蓝色的滤芯图标。

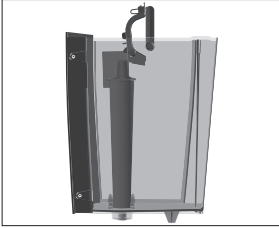
滤芯更换

i 一旦滤芯停止工作（由设置的水硬度决定），咖啡机将提示您更换滤芯。

- ❗ 您可从JURA（优瑞）授权的经销商处购得可瑞丝（CLARIS）商用智能滤芯。

前提：显示屏底部的滤芯图标变成红色。

- ▶ 取出并清空水箱。
- ▶ 打开滤芯支架，并取出旧的可瑞丝（CLARIS）商用滤芯。
- ▶ 轻按将新的可瑞丝（CLARIS）商用滤芯装入水箱中。
- ▶ 关闭滤芯支架，正确复位可听见卡位声。
- ▶ 在水箱中加满新鲜的冷水并装回咖啡机。
屏幕短暂显示“已储存”。咖啡机将自动识别新装入的滤芯。
屏幕显示“滤芯冲洗中”，水流入废水盘。
冲洗过程将自动停止。
屏幕显示“清空废水盘”
- ▶ 清空废水盘及粉渣盒，并重新装回咖啡机。
您的咖啡机可正常使用。



- ❗ 如果滤芯已激活，显示屏底部会出现一个蓝色的滤芯图标。

咖啡机清洗

在制作180杯咖啡或开机润湿80次后，咖啡机会提醒您进行咖啡机清洗。

注意

如果使用了非原厂出品的清洁保养用品，可能会对咖啡机造成损伤，或者也可能无法完全溶解在水中。

- ▶ 请使用JURA（优瑞）原装的清洁保养用品。

- ❗ 清洗程序大约持续20分钟。
- ❗ 请勿中断清洗程序，如果中断可能会影响清洗质量。
- ❗ 您可从JURA（优瑞）授权的经销商处购得JURA（优瑞）清洁药片。

前提：屏幕显示“请清洗咖啡机”。

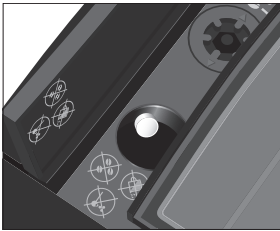
- ▶ 按“P.O.”键。
“清洗”
- ▶ 按“启动”键。
- ▶ 按“下一步”键。
“清空粉渣盒”



- ▶ 清空废水盘及粉渣盒，并重新装回咖啡机。

“清洁”

- ▶ 在双出口下放置一个容器。
- ▶ 按“下一步”键。
屏幕显示“咖啡机清洗中”，水从双出口中流出。
操作自动停止，屏幕显示“加入清洁药片”。
- ▶ 打开咖啡粉槽盖。



- ▶ 将一粒JURA（优瑞）清洁药片放入咖啡粉槽。
- ▶ 关闭粉槽盖。
- ▶ 按“下一步”键。
屏幕显示“咖啡机清洗中”，水再次从双出口中流出。
此操作自动停止。
屏幕显示“清空废水盘”
- ▶ 清空废水盘及粉渣盒，并重新装回咖啡机。
清洗程序已完成。

咖啡机除垢

随着使用时间的推移，咖啡机会沉积水垢，当需要除垢时咖啡机将自动提示您进行除垢。钙化的程度取决于您所使用的水的水硬度。

i 如果您使用了可瑞丝（CLARIS）商用智能滤芯，咖啡机将不再提示您进行除垢程序。

△ 注意

如果除垢药片与皮肤接触或进入眼睛可能会对您的皮肤或眼睛产生刺激。

- ▶ 避免除垢药片与皮肤或眼睛接触。
- ▶ 如皮肤不慎接触除垢药片，请及时用清水进行清洗。如不慎入眼，请及时就医。

注意

如果使用了非原厂出品的除垢药片，可能会对咖啡机造成损伤，或者除垢药片也可能无法完全溶解在水中。

- ▶ 请使用JURA（优瑞）原装的清洁保养用品。

注意

如果除垢被中断，可能会对咖啡机造成损伤。

- ▶ 请勿中断除垢程序。

注意 如果除垢溶液不慎与易损表面（如：大理石）接触，可能会对易损表面造成损坏。

- ▶ 请立即清洁飞溅溶液。

i 整个除垢过程大约持续45分钟。

i 您可从JURA（优瑞）授权的经销商处购得JURA（优瑞）除垢药片。

前提： 屏幕显示“**请进行咖啡机除垢**”。

- ▶ 按“**P.△**”键。

“**除垢**”

- ▶ 按“**启动**”键。

- ▶ 按“**下一步**”键。

“**清空粉渣盒**”

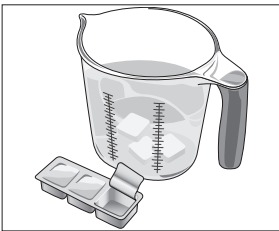
- ▶ 清空废水盘及粉渣盒，并重新装回咖啡机。

“**请将除垢药片放入水箱**”

- ▶ 取出并清空水箱。

- ▶ 将3粒JURA（优瑞）除垢药片充分溶解在装有600毫升水的容器中。
请稍等几分钟完成此过程。

- ▶ 将溶液倒入水箱中，并装回咖啡机。



- ▶ 在双出口及热水出口下各放置一个容器。

- ▶ 按“**下一步**”键。

屏幕显示“**咖啡机除垢中**”，水从双出口及热水出口中流出。

操作自动停止，屏幕显示“**清空废水盘**”。

- ▶ 清空废水盘及粉渣盒，并重新装回咖啡机。

屏幕显示“**请加满水箱**”

- ▶ 取出水箱并彻底进行冲洗。

- ▶ 在水箱中加满新鲜的冷水并装回咖啡机。

- ▶ 将容器放回双出口及热水出口下。



- ▶ 按“**下一步**”键。
屏幕显示“**咖啡机除垢中**”，继续进行除垢操作。
操作自动停止，屏幕显示“**清空废水盘**”。
- ▶ 清空废水盘及粉渣盒，并重新装回咖啡机。
除垢程序已完成。

i 如果除垢程序意外终止，请彻底清洗水箱。

豆槽清洁

咖啡豆带有少许油脂，而这些油脂会残留在豆槽壁上。这些残留物可能会对咖啡的口感产生不良影响。因此，请定期清洁豆槽。

豆槽盖可以上锁（使用标配的扳手）

前提：屏幕显示“**请加满豆槽**”。

- ▶ 按开/关闭 \odot 关闭咖啡机。
- ▶ 取出豆槽密封盖。
- ▶ 用干净柔软的布将豆槽内部擦干净。
- ▶ 在豆槽中加满咖啡豆，并盖上豆槽密封盖。

水箱除垢

水箱内可能会形成水垢。为确保咖啡机正常使用，请定期对水箱进行除垢。

- ▶ 取出水箱。
- ▶ 如果您使用了可瑞丝（CLARIS）商用智能滤芯请将其取出。
- ▶ 给水箱加满水并在其中溶解3片JURA（优瑞）除垢药片。
- ▶ 将装满除垢溶液的水箱搁置数小时（如：整夜）。
- ▶ 清空水箱并彻底清洗。
- ▶ 如果您使用了可瑞丝（CLARIS）商用智能滤芯，将其重新安装回水箱。
- ▶ 在水箱中加满新鲜的冷水并装回咖啡机。

6 提示信息

提示信息	原因/结果	处理
“请加满水箱”	水箱中的水不足，无法制作任何饮品。	▶ 请加满水箱（详见第3章“日常操作-加满水箱”）。
“请清空粉渣盒”/ “请清空废水盘”	粉渣盒已满/废水盘已满，无法制作任何饮品。	▶ 清空粉渣盒及废水盘（详见第3章“日常操作-日常保养”）。
“废水盘安装错误”	废水盘安装错误或未安装废水盘，无法制作任何饮品。	▶ 请正确安装废水盘。
“请加满豆槽”	豆槽中的咖啡豆不足，无法制作咖啡饮品，但可以制作热水和牛奶。	▶ 请加满豆槽（详见第1章“初次使用-加满豆槽”）。
“请润湿牛奶系统”	咖啡机需要进行牛奶系统润湿。	▶ 进行牛奶系统润湿（详见第5章“保养-牛奶系统润湿”）。
显示屏底部的滤芯标识变成红色。	滤芯停止工作。	▶ 更换可瑞丝(CLARIS)商用智能滤芯（详见第5章“保养-更换滤芯”）。
“请清洗咖啡机”	咖啡机提醒您，请进行咖啡机清洗。	▶ 请执行清洗程序（详见第5章“保养-咖啡机清洗”）。
“咖啡机除垢”	咖啡机提醒您，请进行咖啡机除垢。	▶ 请执行除垢程序（详见第5章“咖啡机除垢”）。
“咖啡机过热”	系统过热，以至于无法启动保养程序。	▶ 请稍等片刻，直至系统冷却或制作一杯特色咖啡或热水。

7 故障排除

问题	原因/结果	处理
咖啡机在制作奶沫时，制作出的奶沫量不足或牛奶在双出口处发生飞溅。	请清洗牛奶双出口。	<ul style="list-style-type: none"> ▶ 请进行牛奶系统清洗（详见第5章“保养-牛奶系统清洗”）。 ▶ 拆解并冲洗双出口（详见第5章“保养-拆解并冲洗双出口”）。
制作咖啡时，咖啡只成滴从双出口流出。	咖啡研磨过细，导致系统堵塞。	▶ 将磨豆器的研磨程度调节到较粗的位置（详见第2章“饮品制作-调节磨豆器”）。
即使水箱中没有水，但屏幕上没有显示“请加满水箱”。	水箱中堆积了很多水垢。	▶ 请对水箱进行除垢（详见第5章“保养-水箱除垢”）。
磨豆器发出了很大的噪音。	磨豆器中有异物。	▶ 请联系本地JURA授权的维修商（详见第10章“JURA授权维修中心”）。
屏幕显示“错误2”或“错误5”	如果咖啡机被长时间置于寒冷的环境中，出于安全问题考虑，咖啡机可能无法正常加热。	▶ 将咖啡机置于室温环境下。
屏幕显示其他“错误”编号。	-	▶ 点击按钮，关闭咖啡机总电源，并联系本地JURA授权的维修商（详见第10章“JURA授权维修中心”）。

i 如果遇到无法解决的问题，请联系当地JURA授权的维修商（详见第10章“JURA授权维修中心”）。

8 运输与环保处理

运输/清空系统



请保留咖啡机的外包装，其可以在运输过程中保护您的咖啡机。

为了防止您的咖啡机在运输过程中受冻，请清空系统。

- ▶ 在双出口和热水出口下各放一个容器。
- ▶ 按“P.A.”键。
- ▶ 按“>”键。
- ▶ 按“25”键。
- ▶ 按“牛奶系统冲洗”键。
“牛奶系统冲洗中”，水从双出口中流出，并自动停止。
- ▶ 按“热水”键。
“热水”，水从热水出口中流出。
- ▶ 取出并清空水箱。
水将持续从热水出口中流出直至系统被清空。
“请加满水箱”
- ▶ 按电源开关键心。
您的咖啡机已关机。

处理

请以环保的方式处理废旧的咖啡机。



废旧的咖啡机中也含有可回收、有价值的材料，应该循环使用。因此，请通过合适的回收方式处理咖啡机。

9 技术参数

额定电压	220 V ~, 50 Hz
额定功率	1330 W
外界条件	湿度最大为 80 % 温度环境 10–35°C
噪音指数	≤ 70 dB
安全认证	Ⓢ
水泵压力	恒压, 最大 15 bar
水箱容量 (不含滤芯)	5 l
豆槽容量	500 g
粉渣盒容量	最多 40 块
电源线长度	约 1.2 m
重量	约 14 kg
体积 (宽 × 高 × 深)	37.3 × 47 × 46.1 cm

测试人员信息 (依据DIN VDE 0701-0702反复进行测试): 中央接地点(CGP)位于咖啡机背面, 电源插口右侧。

10 JURA（优瑞）授权维修中心

全国服务热线：4008-196-788

JURA（优瑞）上海客户中心

电话：021- 629 406 90

邮箱：service@hjcoffee.com

JURA（优瑞）北京客户中心

电话：010 - 873 616 31 或 010- 873 616 32

邮箱：bjservice@hjcoffee.com

JURA（优瑞）广州客户中心

电话：020 - 380 317 65 或 020- 380 317 85

邮箱：gzservice@hjcoffee.com

欲浏览更多授权维修中心信息，请登录英文官方网站：www.jura.com

中文官方网站：www.cn.jura.com

